



建機運搬車

(セフテローダ：ヒップリフター)

解体マニュアル



- ・本解体マニュアルは、一般的な事例を示しています。掲載している図、表は、実物と異なる場合がございますので、ご了承ください。
- ・解体作業に伴う作業上の注意事項、事前選別対象部品、環境負荷物質の取り扱い等につきましては、『解体マニュアル（共通編）』を併せてご覧ください。
- ・本解体マニュアルは、解体に関する参考資料としてご提供するもので、実際の解体作業におかれましては解体事業者様のご判断にて作業を進めてください。
- ・本解体マニュアルに記載の内容は、予告無く改訂することがありますので予めご了承ください。

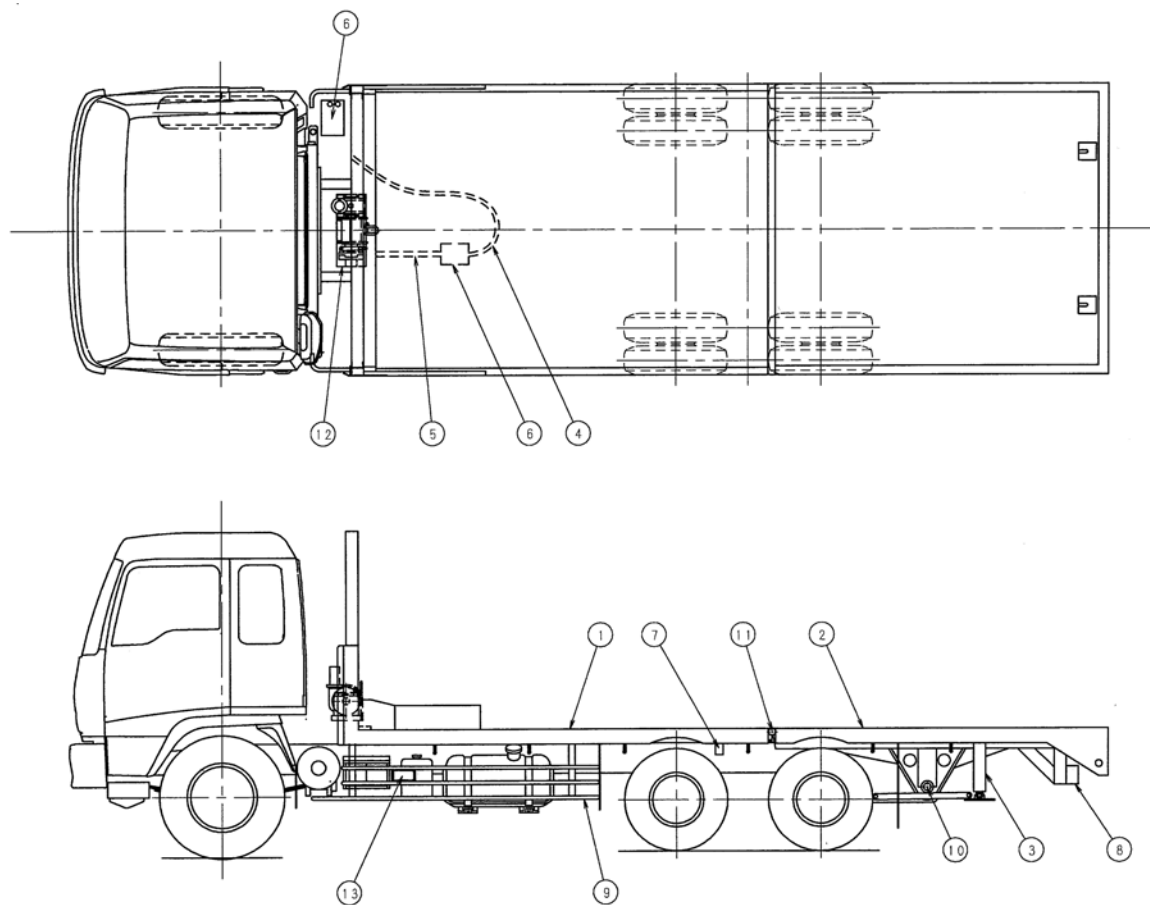
内 容

- 1.セフテローダ 各部名称
- 2.セフテローダ架装物解体マニュアル
- 3.お問い合わせ窓口



株式会社花見台自動車

1.セフターローダ ヒップリフター 各部名称



※上記図は、代表車型を表示しており、車格および仕様により形状等が異なる場合があります。

番号	各部名称
1	荷台（前）
2	荷台（後）
3	荷台リフト機構
4	配管&ゴムホース
5	ドライブシャフト
6	ポンプ・油圧機器
7	荷台固定ボルト等
8	リアバンパー
9	サイドバンパー
10	荷台ロック機構
11	センターシャフト
12	ウインチ
13	外装部品

2.セフテーローダ ヒップリフター 架装物解体マニュアル

品目番号	品 目 名	解 体 方 法	注 意 事 項
車輻全体	架装物全体	荷台上にある備品等を下ろし、外装部品を取外してください。 (スペアタイヤ、リアフェンダー等)	
	事前処理	天井クレーンを使用して荷台(後)を4点吊りにし、車輻が浮き上がらない程度にワイヤーを張ってください。 ロックシリンダーを縮めて、ロックを抜いてください。 荷台リフト機構(シリンダー等)を外してください。 リヤバンパーを外してください。 油圧配管、電気配線等を外してください。	ワイヤ掛を確実にいき安全確認をしてください。 周囲の安全を確認してください。
	荷台(前)	天井クレーンを使用して荷台(前)を4点吊りにし、車輻が浮き上がらない程度にワイヤーを張ってください。 床板をはがして、シャフトフレームとの連結部を溶断等により裁断してください。 サイドバンパーを外してください。	ワイヤ掛を確実にいき安全確認をしてください。 周囲の安全を確認してください。
	荷台降ろし	センターシャフトを抜いてください。 天井クレーンを使用して、荷台(後)を後方へ少し動かして降ろしてください。 天井クレーンで荷台(前)を外してください。	クレーン等を使用し安全に注意してください。
1	荷台(前)	溶断等により裁断し、材質により分別してください。	切断フォーム、粉塵等に注意してください。
2	荷台(後)	溶断等により裁断し、材質により分別してください。	切断フォーム、粉塵等に注意してください。
3	荷台リフト機構	内部残油を抜いて、金属類とゴム類に分別してください。	作動油を受ける物を用意してください。
4	配管・ゴムホース	内部残油を抜いて、金属類とゴム類に分別してください。	作動油を受ける物を用意してください。
5	ドライブシャフト	取り外し、分別してください	
6	ポンプ・油圧機器	内部残油を抜いて、金属類とゴム類に分別してください。	作動油を受ける物を用意してください。
7	Uボルト等	取り外し、分別してください	
8	リアバンパー	取り外し、分別してください。反射板等が付いている場合は、金属類とゴム類に分別してください。	
9	サイドバンパー	取外し、分別してください。	
10	荷台ロック機構	内部残油を抜いて、金属類とゴム類に分別してください。	作動油を受ける物を用意してください。
11	センターシャフト	取外し、分別してください。	
12	ウインチ	配管等を外し、内部残油を抜いて金属類とゴム類に分別してください。	作動油を受ける物を用意してください。
13	外装部品	取り外し、分別してください。	

3.お問い合わせ窓口

本解体マニュアルに関しまして、お問い合わせ事項等ございましたら下記まで
お願い致します。

株式会社花見台自動車 技術部

TEL 0246-36-7211
e-mail iwaki@hanamidai.co.jp